



КАК ПЕЧАТАТЬ ЯРКИЕ ФОТОГРАФИИ НА ПРИНТЕРАХ СЕРИИ PIXMA G

Canon

Live for the story_*

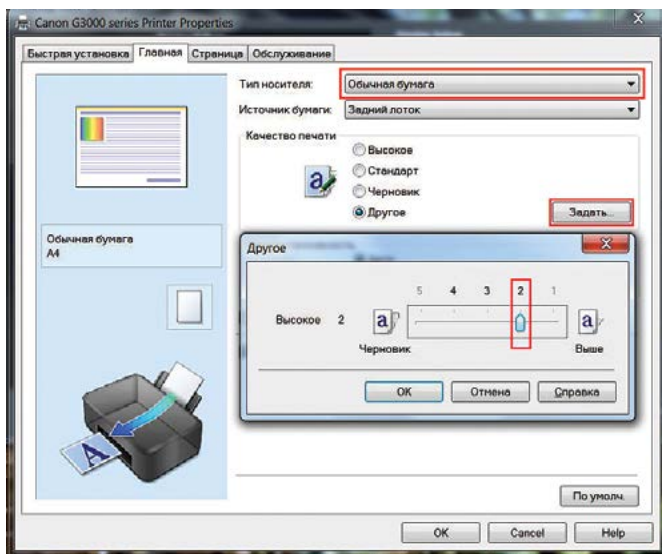
Как печатать яркие фотографии на принтерах серии PIXMA G

Принтеры серии PIXMA G предназначены для интенсивной печати цветных документов, и их настройки по умолчанию как раз соответствуют этой задаче. Если же выполнить несколько несложных настроек, можно добиться приличного качества домашней фотопечати при невысоких затратах на чернила.

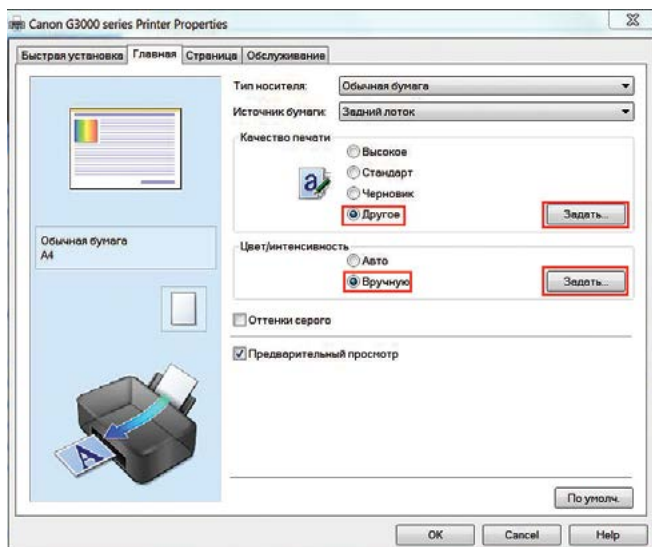
Печать на матовой фотобумаге

1. В «Настройках печати» в поле «Тип носителя» можно выбрать «Обычная бумага», чтобы принтер начал использовать при печати чёрный пигмент. Это нужно для подчёркивания контрастных деталей и получения более насыщенных теней. Если вы не планируете использовать с этой целью чёрный пигмент, в типе носителя следует выбрать реально используемую вами марку матовой фотобумаги, например, Canon Matte Photo Paper.

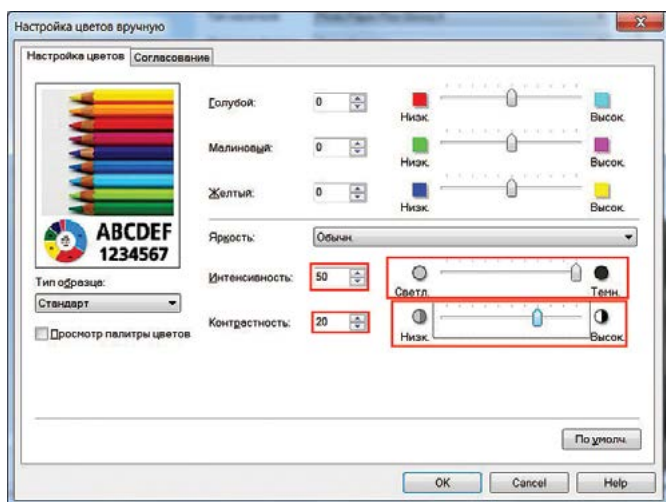
В разделе «Качество печати» зайти в пункт «Другое», нажать кнопку «Задать» и вручную передвинуть регулятор на цифру 2.



2. Чтобы увеличить количество чернил, наносимых на бумагу, для «Цвет/интенсивность» выбрать пункт «Вручную» и выполнить регулировки в полях «Интенсивность» и «Контрастность».



Для первого из этих параметров, чаще всего подойдёт значение 20–30, а второе можно оставить без изменений.

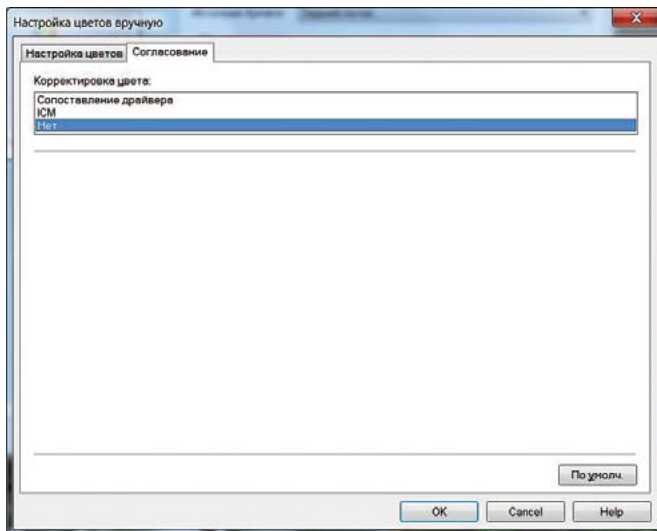


Примечание:

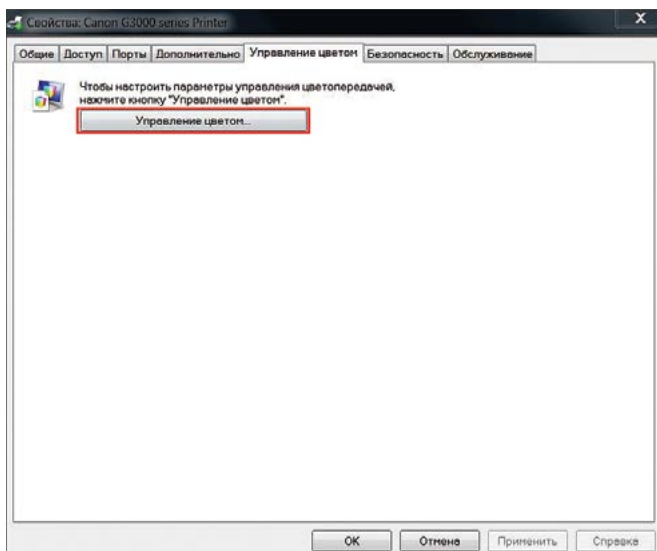
Для оптимального результата рекомендуем подбирать регулировки в полях «Интенсивность» и «Контрастность» под каждое фотоизображение или однотипную серию снимков.

3. Если вы заранее подготовили фотографии в фоторедакторе (например, Adobe Photoshop) и собираетесь управлять цветопередачей через эту программу, а не через драйвер принтера, то нужно:

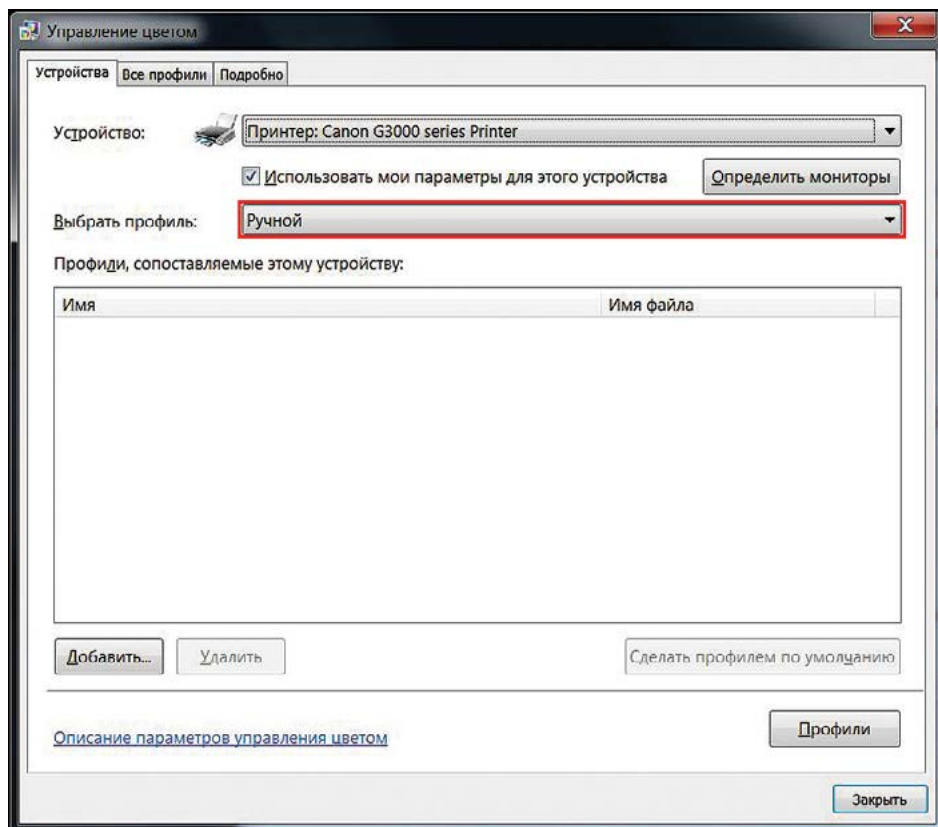
- во вкладке «Согласование» выбрать строку «Нет»;



- перейти в настройки принтера и зайти в закладку «Управление цветом»;

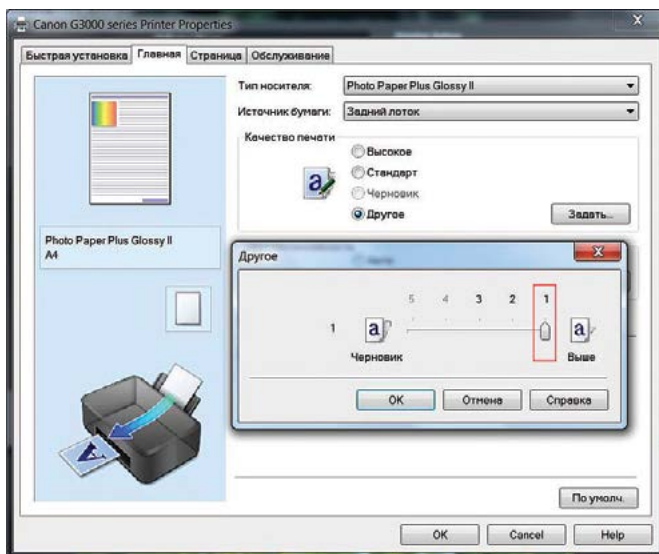


- нажать кнопку «Управление цветом», в закладке «Устройства», в поле «Устройство» указать нужную модель принтера;
- перейти к ручному выбору профиля, выбрав строку «Ручной», затем полностью очистить список профилей (удалить все строчки) в поле «Профили, сопоставляемые этому устройству».

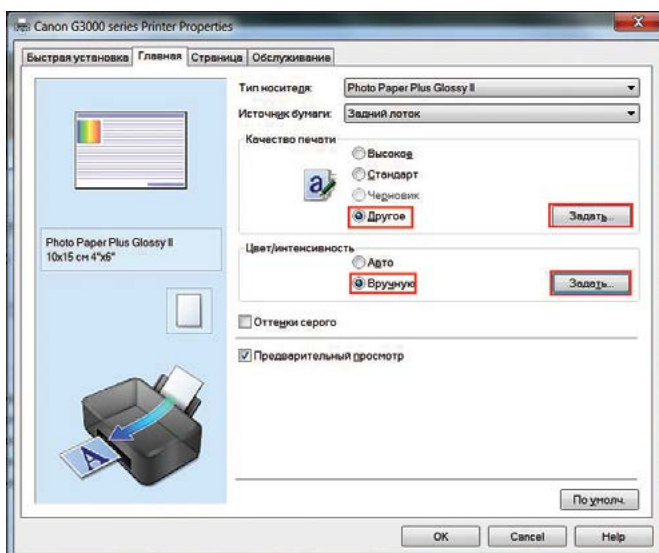


Печать на глянцевой фотобумаге

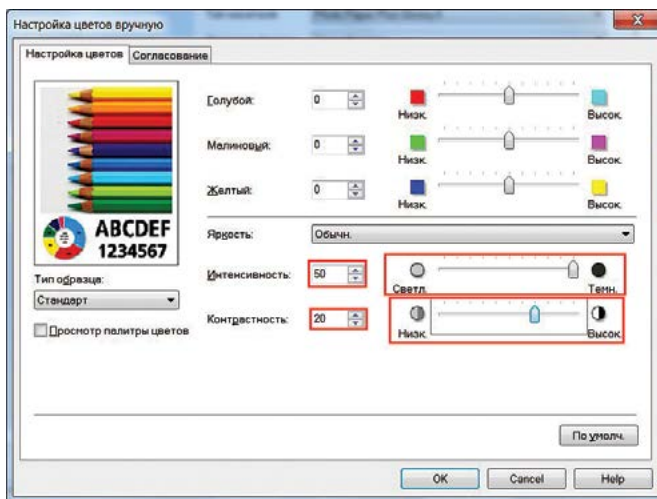
1. В «Настройках печати» в поле «Тип носителя» выбрать тип глянцевой фотобумаги, например Photo Paper Plus Glossy II. Затем для параметра «Качество печати» выбрать пункт «Другое», нажать кнопку «Задать» и вручную передвинуть регулятор на цифру 1 или 2 (чем меньше цифра, тем выше качество).



2. Чтобы увеличить количество чернил, наносимых на бумагу, для «Цвет/интенсивность» выбрать пункт «Вручную» и выполнить регулировки в полях «Интенсивность» и «Контрастность».



Для получения отпечатка с очень высокой насыщенностью и контрастностью выберите значения, показанные ниже.

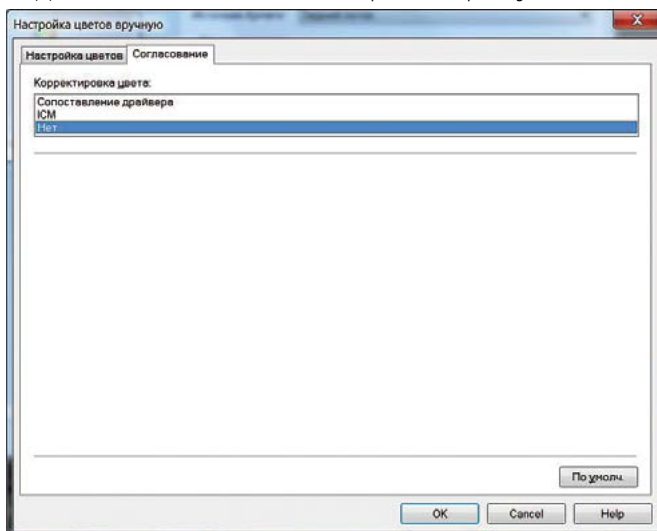


Примечание:

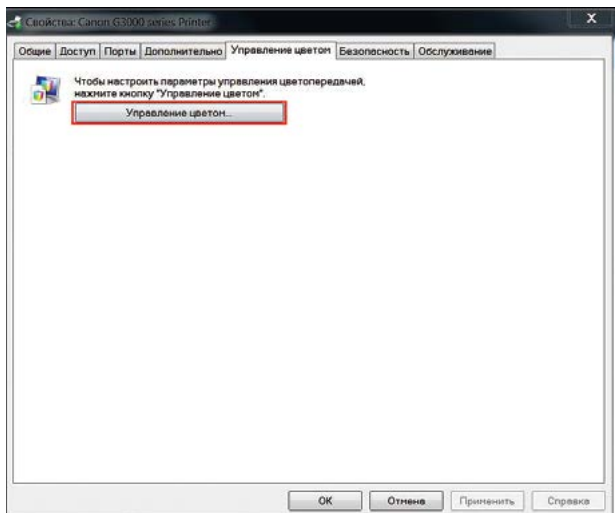
Для получения оптимального результата рекомендуем подбирать регулировки в полях «Интенсивность» и «Контрастность» под каждое фотоизображение или однотипную серию снимков.

3. Если вы заранее подготовили фотографии в фоторедакторе (например, Adobe Photoshop) и собираетесь управлять цветопередачей через эту программу, а не драйвер принтера, то нужно:

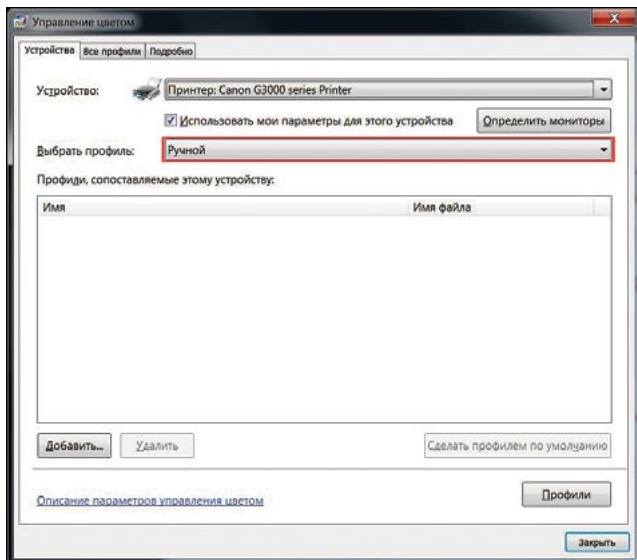
- во вкладке «Согласование» выбрать строку «Нет»;



- перейти в настройки принтера и зайти в закладку «Управление цветом»;



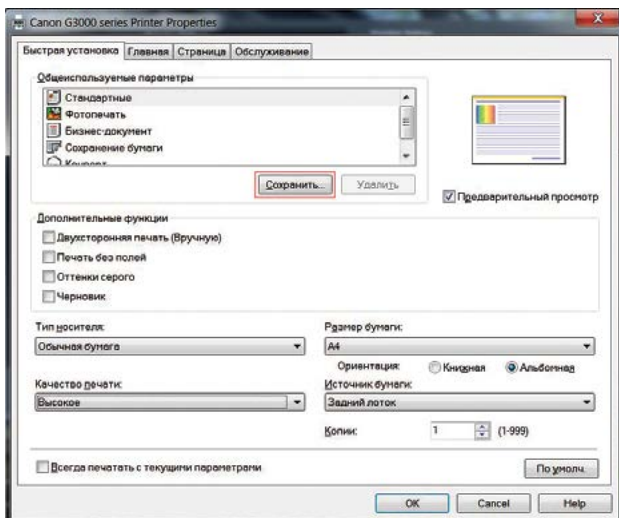
- нажать кнопку «Управление цветом», в закладке «Устройства», в поле «Устройство» указать нужную модель принтера;
- перейти к ручному выбору профиля, выбрав строку «Ручной», затем полностью очистить список профилей (удалить все строчки) в поле «Профили, сопоставляемые этому устройству».



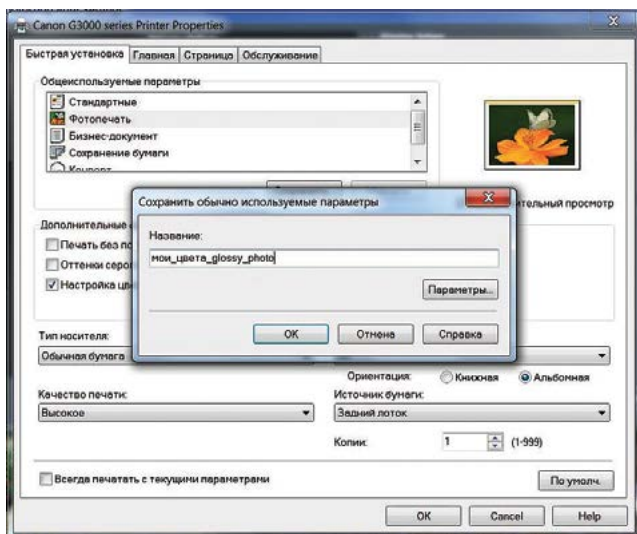
Как сохранить персональные настройки печати

После подбора настроек, которые обеспечили наилучшее качество фотопечати (тип бумаги, интенсивность печати, согласование цветов и др.), их можно сохранить для быстрого вызова и повторного использования.

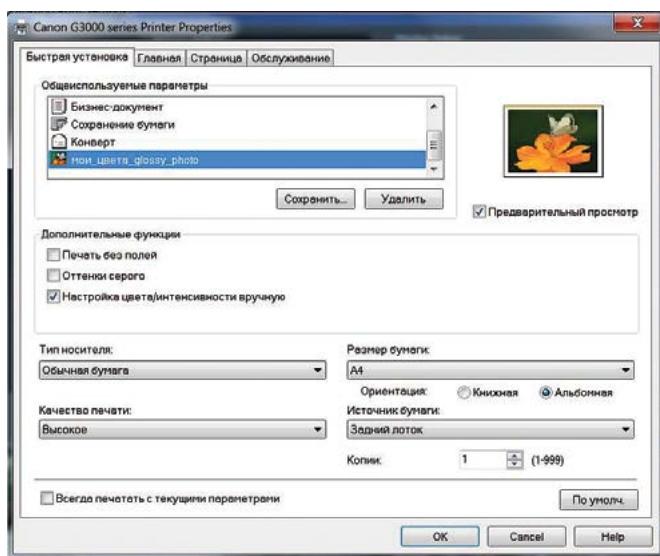
1. Перейти во вкладку «Быстрая установка» и нажать кнопку «Сохранить».



2. В открывшемся окне, в поле «Название» ввести уникальное и понятное название вновь создаваемого профиля.



3. Нажать кнопку «ОК» чтобы созданный профиль сохранился и появился в списке доступных профилей в окне «Общеиспользуемые параметры».



4. Список профилей можно скорректировать, удалив из него строки с ненужными профилями.

Примечание:

Подробно все возможные настройки печати описаны в руководстве пользователя, доступном на сайте www.canon.ru в разделе «Поддержка» - «Загрузки и помощь» - «Руководства пользователя».